



COLEGIO PUMANQUE

• Educando Mentes y Corazones •

Altos de la Paloma Lote k-1, Puerto Montt, Los Lagos / R.B.D 40316-4

Teléfono: +56 652772250

ASIGNATURA: LENGUA Y LITERATURA

Profesor: Paloma Argel

GUÍA DE LENGUA Y LITERATURA N° 1

Curso: 1° MEDIO	Fecha: 17/03/2021	Calificación: N/A	Puntaje Ideal: N/A	Puntaje Obtenido: N/A
----------------------------	------------------------------	--------------------------	---------------------------	------------------------------

Nombre del estudiante:

Objetivo de aprendizaje	Indicadores de Evaluación
<p>OA 8 Formular una interpretación de los textos literarios leídos o vistos, que sea coherente con su análisis, considerando: _Una hipótesis sobre el sentido de la obra, que muestre un punto de vista personal, histórico, social o universal. _Una crítica de la obra sustentada en citas o ejemplos. _La presencia o alusión a personajes, temas o símbolos de algún mito, leyenda, cuento folclórico o texto sagrado.</p> <p>Escritura OA 12 Aplicar flexiblemente y creativamente las habilidades de escritura adquiridas en clases como medio de expresión personal y cuando se enfrentan a nuevos géneros: _Adecuando el texto a los propósitos de escritura y a la situación.</p>	<p>Formulan hipótesis considerando su postura personal, el contexto histórico y social, y la visión de mundo presente en diferentes tipos de textos literarios, considerando marcas textuales.</p> <p>Escriben una narración o un poema considerando las estructuras básicas de cada texto.</p>

Instrucciones:

- Escribe tu nombre en el casillero indicado.
- Si tienes alguna duda sobre cómo contestar, levanta la mano y pregunta al profesor/a.

UNIDAD 1: LA LIBERTAD COMO TEMA LITERARIO



COLEGIO PUMANQUE

• Educando Mentes y Corazones •

Altos de la Paloma Lote k-1, Puerto Montt, Los Lagos / R.B.D 40316-4

Teléfono: +56 652772250

ASIGNATURA: LENGUA Y LITERATURA

Profesor: Paloma Argel

(NARRATIVA Y LÍRICA)

¿Qué entendemos por género narrativo?

Es una expresión literaria escrita en prosa la cual relata una historia, consiste en la acción o sucesión de acontecimientos que ocurren en un momento y lugar determinado. El género narrativo consta de una serie de elementos que funcionan como conjunto para la organización del texto: narrador, personajes, ambiente, tiempo.

Elementos del género narrativo

1. **Narrador:** es quien relata o narra la historia, puede variar según su grado de conocimiento o participación en la historia. Se pueden identificar tres tipos de narradores:
 - Narrador protagonista o narrador personaje, es quien narra la historia en primera persona.
 - Narrador testigo, la particularidad de este tipo de narrador es que participa en la historia pero narra los hechos en tercera persona según los va observando, es decir, solo tiene conocimiento relativo.
 - Narrador omnisciente, relata los hechos en tercera persona y tiene conocimiento de todo lo que sucede en la historia, es decir, tiene conocimiento tanto de las acciones como de los pensamientos y emociones de los personajes.
2. **Personajes:** son quienes desarrollan las acciones.
 - Principales: son los personajes más importantes de la historia, se dividen en personaje protagonista y personaje antagonista.
 - Secundarios: son personajes de menor relevancia en la historia pero suelen ser de ayuda en la historia para los personajes principales.
 - Terciarios o recurrentes: son personajes que tienen menor relevancia en la historia y aparecen muy pocas veces.
3. **Tiempo de la narración**
 - Tiempo de la historia: corresponde al orden lógico de la historia (pasado, presente, futuro).
 - Época: corresponde al tiempo referencial histórico

Argumento

1. **Inicio:** la historia comienza con la presentación del protagonista y se da a conocer sus motivaciones. Además, se da descripción del lugar y tiempo en que se desarrolla la historia.



COLEGIO PUMANQUE

• Educando Mentes y Corazones •

Altos de la Paloma Lote k-1, Puerto Montt, Los Lagos / R.B.D 40316-4

Teléfono: +56 652772250

ASIGNATURA: LENGUA Y LITERATURA

Profesor: Paloma Argel

-
2. **Desarrollo:** Aparición del antagonista, en este punto de la historia se desata el conflicto (nudo) que, por lo general, enfrenta a los personajes principales: protagonista y antagonista.
 3. **Desenlace:** Se resuelve el conflicto y se da fin a la historia. El final puede ser feliz o triste dependiendo de cómo se resuelva el problema.

Los personajes y sus características

Los personajes son seres ficticios creados para dar vida a un universo o relato imaginario. Cada personaje existe en un contexto cultural, social y familiar, con determinadas creencias y valores que se reflejan en sus pensamientos, sentimientos y acciones.

Para entender un relato y darle sentido, debes conocer las características de los personajes, cómo se relacionan y los motivos que guían sus acciones. A continuación, se presentan los modos en que el narrador da a conocer esta información.

Caracterización directa

La caracterización directa tiene relación a la forma en cómo es representado un personaje mediante la voz del narrador. Algunas preguntas que te pueden orientar son: ¿cómo describe el narrador al personaje?, y, ¿qué tipo de conocimiento tiene el narrador sobre él?

Caracterización indirecta

La caracterización indirecta tiene relación con el lector y las inferencias que puede extraer del texto respecto a las acciones, pensamientos y sentimientos de los personajes. De esta forma, el lector se crea una idea de la personalidad del personaje. Algunas preguntas orientadoras son: ¿qué se infiere de las acciones, los pensamientos y las palabras de los personajes?, ¿qué dicen los personajes sobre él?, y, ¿cómo se relaciona el personaje con el resto?

Personajes tipo

En cada momento de la historia se establecen **modelos de comportamiento**, para hombres y mujeres, de acuerdo con lo que la sociedad de cada **época** considera correcto, adecuado o valioso. Dichos modelos femeninos y masculinos también se han plasmado en la literatura, en la forma de personajes cuyos comportamientos, rasgos físicos o condición social han trascendido y han llegado a ser universales, convirtiéndose en los llamados tipos



COLEGIO PUMANQUE
• Educando Mentes y Corazones •

Altos de la Paloma Lote k-1, Puerto Montt, Los Lagos / R.B.D 40316-4

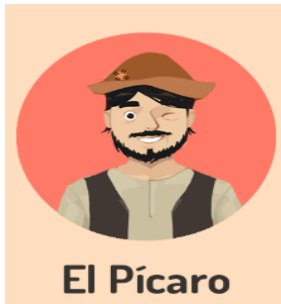
Teléfono: +56 652772250

ASIGNATURA: LENGUA Y LITERATURA

Profesor: Paloma Argel

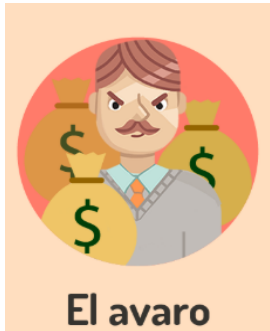
literarios o **personajes tipo**. Esto quiere decir, que los personajes tipos son personajes característicos o *clichés* que se han repetido a lo largo de la historia de la literatura.

Algunos de ellos son los siguientes:



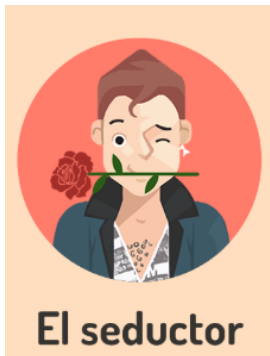
El Pícaro

Personaje de origen español que, debido a su carácter desvalido y condición de pobreza, realiza diversas acciones amorales (robar, mentir o engañar) para asegurar su supervivencia. Saca provecho de algunas situaciones pero, por lo general, se presenta en obras que narran episodios cómicos, pero con gran crítica social.



El avaro

Este personaje, por lo general de edad avanzada, vive de manera miserable y codiciosa para aumentar o mantener su fortuna. Suele caracterizarse por su malhumor.



El seductor

Es un personaje masculino, usualmente caracterizado por el vicio al alcohol y los juegos de azar, que busca seducir a las mujeres para luego abandonarlas. Es un personaje frío, que no siente remordimiento ni compasión al dañar moralmente a sus víctimas, y que no respeta ningún tipo de norma, sea legal o ética.



COLEGIO PUMANQUE

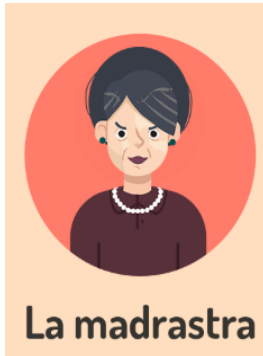
• Educando Mentes y Corazones •

Altos de la Paloma Lote k-1, Puerto Montt, Los Lagos / R.B.D 40316-4

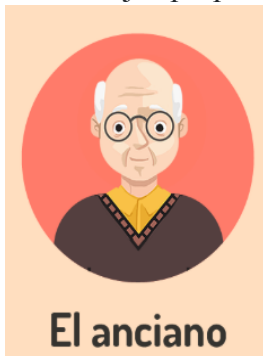
Teléfono: +56 652772250

ASIGNATURA: LENGUA Y LITERATURA

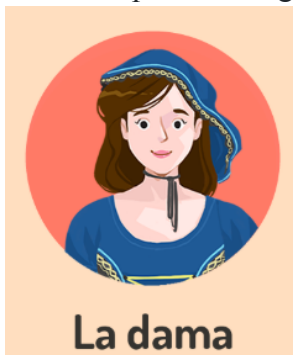
Profesor: Paloma Argel



Personaje femenino, por lo general caracterizada como un agente de agresión o como una hechicera. La madrastra busca dañar a sus hijastros y, en caso de tener hijos propios, favorecerlos a ellos.



Personaje caracterizado por su avanzada edad y su gran sabiduría, que generalmente actúa como un maestro o mentor del protagonista. En narraciones fantásticas puede asumir el rol de mago, se le asigna poderes mágicos además de su capacidad de guía.



Personaje femenino caracterizada por ser joven y hermosa; en ocasiones, se vincula con la clase social alta. Su ingenuidad y frivolidad la vuelven una víctima del personaje 'El seductor', o bien, muy sensible hacia los acercamientos amorosos. A veces la dama es retratada como un personaje astuto y audaz, que lucha por vencer las adversidades que le impiden estar con su enamorado.



COLEGIO PUMANQUE

• Educando Mentes y Corazones •

Altos de la Paloma Lote k-1, Puerto Montt, Los Lagos / R.B.D 40316-4

Teléfono: +56 652772250

ASIGNATURA: LENGUA Y LITERATURA

Profesor: Paloma Argel



Personaje, por lo general protagónico, caracterizado por su valentía y rectitud, así como por ser distinguido con cualidades especiales que lo distinguen entre los demás personajes. Las experiencias del héroe en las historias a las que pertenece contribuyen a formarlo interiormente y a propiciar una identificación con el lector.



Personaje propio de la novela policial. En la novela policial clásica, se caracteriza por su gran sentido lógico, que le permite resolver racionalmente un misterio a partir del análisis de pistas. En la novela policial negra, el detective se involucra físicamente con el caso, poniendo en riesgo su propia vida. En ambos casos, en sus modelos más clásicos, el detective se presenta como un hombre serio, poco sociable, muy inteligente y sarcástico.



COLEGIO PUMANQUE

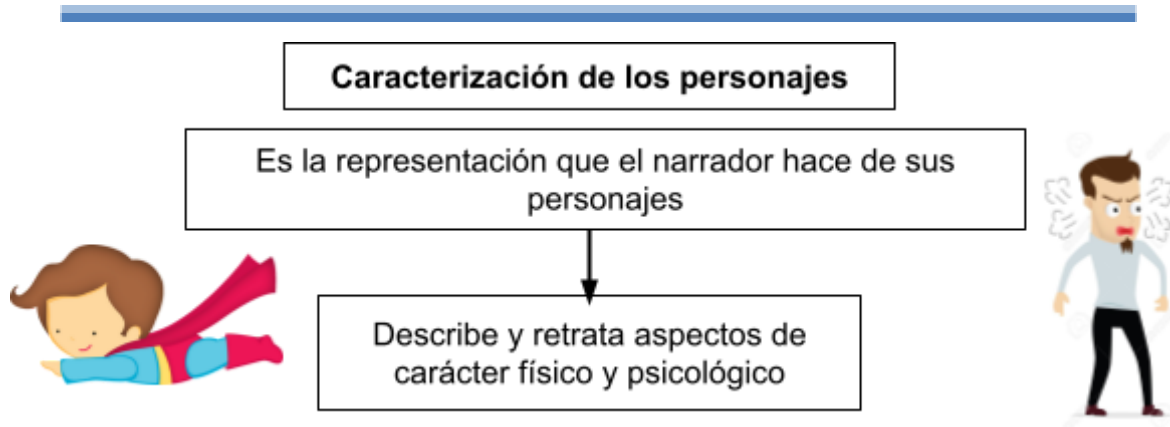
• Educando Mentes y Corazones •

Altos de la Paloma Lote k-1, Puerto Montt, Los Lagos / R.B.D 40316-4

Teléfono: +56 652772250

ASIGNATURA: LENGUA Y LITERATURA

Profesor: Paloma Argel



Aspecto físico	Aspecto psicológico
Corresponden a los rasgos exteriores: algunos detalles significativos pueden ser la vestimenta, los gestos, los movimientos, etc.	La personalidad de un personaje se infiere a través de sentimientos, acciones y pensamientos.

¿Qué son los acontecimientos?

Los **acontecimientos** constituyen el argumento del texto. El orden de los acontecimientos los da el narrador. Él organiza los hechos imaginarios en el tiempo, les da una secuencia, es decir, elige el orden en que los contará. Esta disposición puede seguir un orden lógico en que se suponen se realizan los hechos, o seguir un orden de importancia o cualquier otro. En ese sentido, los acontecimientos pueden suceder de forma secuencial y no secuencial:

Ejemplos.

Secuencial (orden lógico) → Una persona camina por la playa, en la orilla de la playa hay un bote, en el bote hay una red de pesca.

No secuencial (no tiene un orden) → Había una red en el bote. La encontró mientras caminaba por la playa.



COLEGIO PUMANQUE

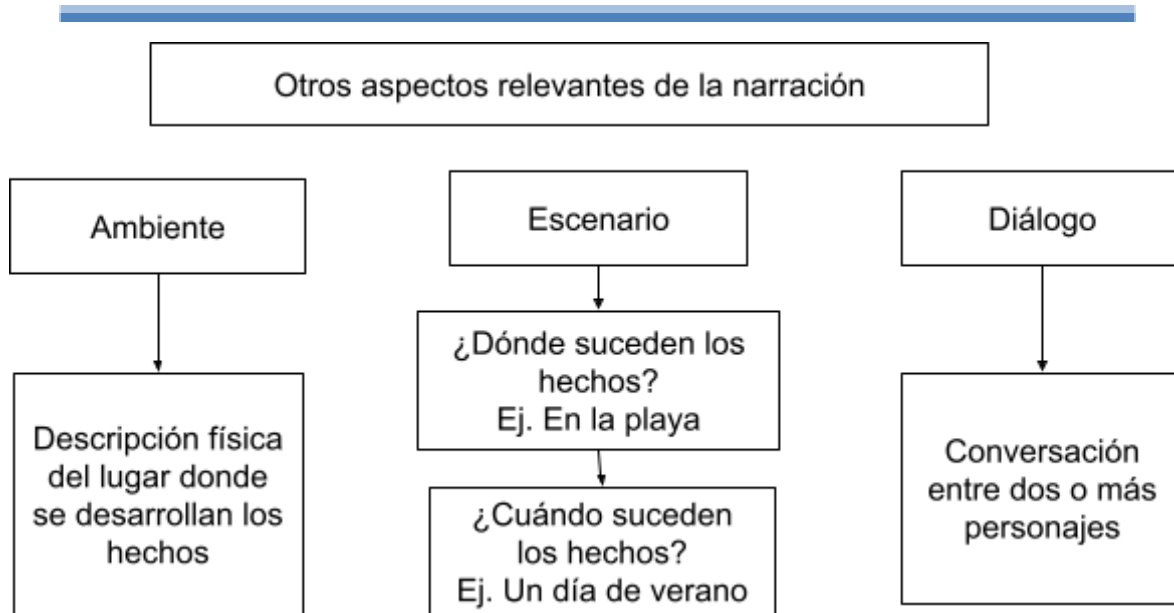
• Educando Mentes y Corazones •

Altos de la Paloma Lote k-1, Puerto Montt, Los Lagos / R.B.D 40316-4

Teléfono: +56 652772250

ASIGNATURA: LENGUA Y LITERATURA

Profesor: Paloma Argel



La evaluación de los contenidos vistos en esta guía corresponde a la “Guía I de Lengua y Literatura” donde el o la estudiante debe “Crear su propia historia narrativa” aplicando los elementos de la narrativa vistos en esta guía. La actividad es de carácter formativa, cuya nota corresponde a nota acumulativa.

Cualquier duda o consulta al correo: profepaloma.ac@gmail.com